



LIBERO CONSORZIO COMUNALE DI AGRIGENTO

ai sensi della L.R. n 15/2015

**Accordo Quadro biennale con un solo operatore per i lavori di manutenzione straordinaria lungo le SS.PP. della zona Ovest della Provincia di Agrigento – Anno 2024.
CUP: B47H22000560002.**

Livello di progettazione:

ELABORATI

- 01 – Relazione Tecnica e Quadro Economico
- 02 – Relazione Geologica
- 03 – Corografia
- 04 – Planimetrie
- 05 – Particolari costruttivi opere d'arte
- 06 – Elenco dei prezzi
- 07 – Disciplinare descrittivo prestazionale
- 08 - Piano di sicurezza e coordinamento
- 09 - Cronoprogramma dei lavori
- 10 - Piano di manutenzione

GRUPPO DI PROGETTAZIONE

IL PROGETTISTA

f.to Angela Rizzo

(Ing. Angela Rizzo)

Agrigento, li _____

IL VERIFICATORE

f.to Alessandro Tuttolomondo

(Alessandro Tuttolomondo)

Agrigento, li _____

IL RUP

f.to Roberto Bonfiglio

(dott. Roberto Bonfiglio)

Agrigento, li _____

Elab.
N.

0.1

Relazione Tecnica e Quadro
Economico

VISTI:

LIBERO CONSORZIO COMUNALE DI AGRIGENTO
UFFICIO TECNICO
SETTORE
INFRASTRUTTURE STRADALI, EDILIZIA SCOLASTICA,
PATRIMONIO E MANUTENZIONE

Oggetto: Accordo Quadro biennale con un solo operatore per i lavori di manutenzione straordinaria lungo le SS.PP. della zona Ovest della Provincia di Agrigento – anno 2024.
CUP: B47H22000560002;

RELAZIONE TECNICA E QUADRO ECONOMICO

1. PREMESSE

Premesse generali

Gli interventi posti a progetto trovano ragione d'essere in funzione degli obblighi posti in capo agli enti proprietari delle strade, dall'articolo 14 comma 1 del D.Lgs. n. 285 del 30 aprile 1992 "Nuovo Codice della Strada" e successive modifiche ed integrazioni, ai fini della manutenzione, gestione e pulizia delle strade, delle loro pertinenze ed arredo, nonché delle attrezzature, impianti e servizi, al controllo tecnico dell'efficienza delle strade e relative pertinenze, all'apposizione e manutenzione della segnaletica e delle barriere di sicurezza.

La necessità recepita dal legislatore italiano di intervenire sul problema della riduzione della incidentalità stradale pone in capo ai gestori delle reti stradali l'obbligo di migliorare costantemente gli standard di sicurezza mediante l'eliminazione dei principali fattori di rischio. L'obiettivo di offrire una strada sempre più sicura deve indurre quindi ad operare interventi manutentivi efficaci, atti a garantire la stabilità delle condizioni ottimali del manufatto stradale ed aumentare le sue prestazioni.

Il raggiungimento di questo obiettivo risulta possibile attraverso l'affidamento di un appalto che leghi gli interventi di manutenzione, prevalenti economicamente e classificati lavori, al servizio di sgombero neve e trattamenti preventivi, come già operato negli anni precedenti.

Premesse tecniche

L'attività di progettazione è stata avviata operando una stima del fabbisogno nel versante Ovest della provincia di Agrigento.

L'analisi progettuale condotta ha rilevato complessivamente come risulti prevalente la componente relativa ai lavori rispetto ai servizi.

Con l'accordo quadro, di cui codesta relazione descrittiva è documento integrante, si intende consentire la realizzazione di una serie di interventi rivolti alla manutenzione del demanio stradale provinciale nonché dei manufatti e delle opere d'arte ad esso appartenenti, tutti destinati a garantire la circolazione stradale in condizioni di sicurezza della viabilità principale zona Ovest del territorio della provincia di Agrigento.

Analogamente si intende altresì organizzare, all'interno dello stesso settore, il servizio di sgombero detriti alluvionali e tutti quei trattamenti preventivi delle pavimentazioni finalizzati alla tutela della incolumità pubblica nel corso della stagione invernale.

Riferimenti normativi

I lavori di cui all'oggetto saranno affidati secondo l'istituto dell'Accordo Quadro, ai sensi del D.Lgs. n° 36/2023 e s.m.i..

Il presente Accordo Quadro biennale viene previsto con un solo operatore, disciplina le modalità di esecuzione di lavori per la manutenzione e gli interventi straordinari per la sicurezza e l'integrità della rete viaria della Provincia di Agrigento riguardanti principalmente la manutenzione dei piani viabili delle strade provinciali, ma anche, in generale, tutte quelle lavorazioni atte a garantire la manutenzione e quindi il mantenimento della funzionalità e della sicurezza del corpo stradale, di manufatti, opere d'arte, opere di sostegno, fossi di guardia e opere idrauliche, segnaletica, barriere e sistemi di protezione passiva, impianti a servizio della circolazione stradale, ecc.

La stazione appaltante aggiudicherà all'operatore economico i singoli lavori entro i limiti ed alle condizioni stabilite nell'accordo medesimo.

L'Accordo Quadro avrà validità per l'anno 2024/2025 con decorrenza dal momento in cui verranno consegnati i lavori per giorni 730.

I lavori oggetto dell'Accordo Quadro sono pattuiti con riferimento all'importo contrattuale massimo prestabilito nell'arco di tempo di vigenza del contratto, entro il periodo di validità ed il tetto di spesa previsti.

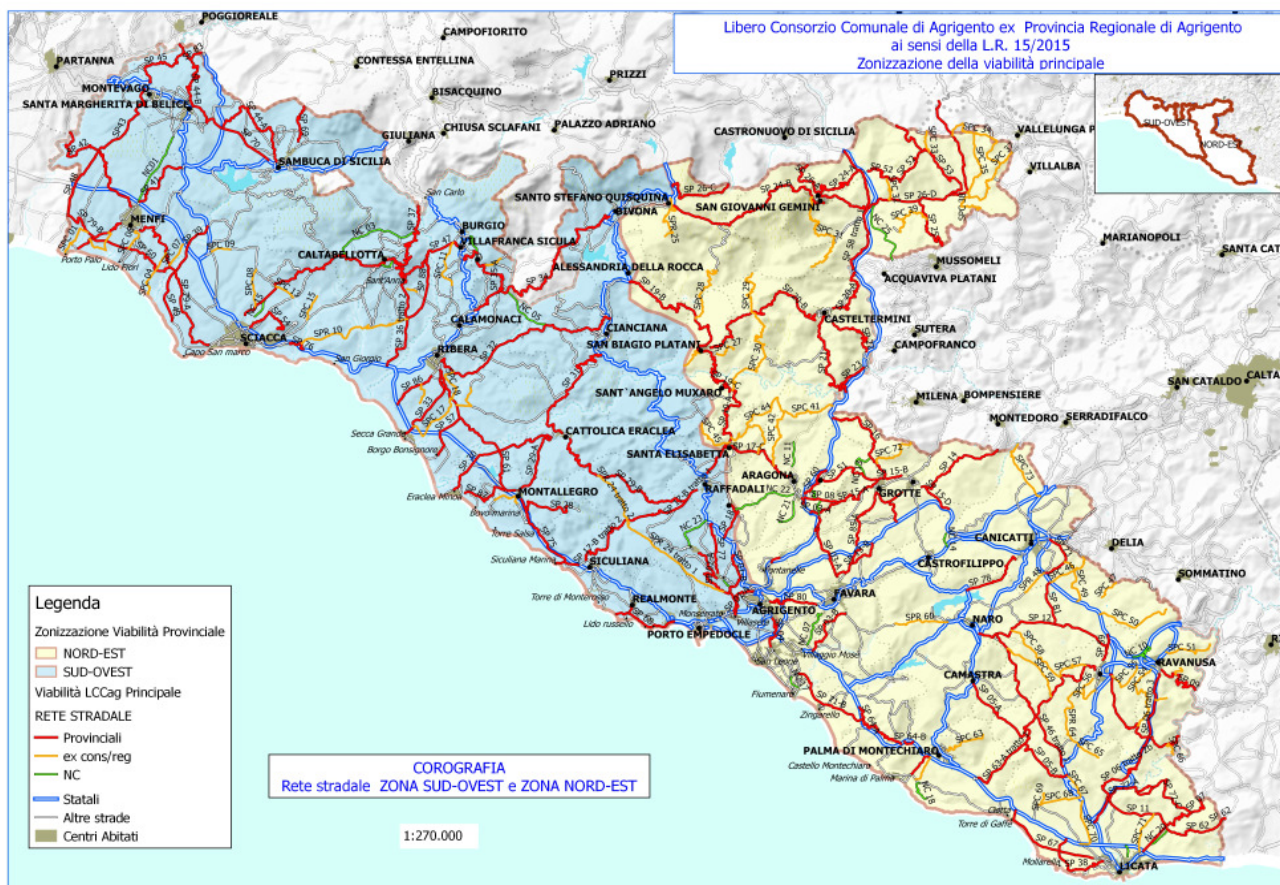
2 – PROGETTAZIONE

Con disposizioni dirigenziali n. 12 del 16/02/2022 e n. 65 del 26/07/2024, l'incarico è stato attribuito ai tecnici in servizio presso questa Amm.ne di seguito riportati, in possesso dell'esperienza e dei titoli professionali in rapporto all'incarico conferito, necessari alla redazione del progetto:

RUP e Geologo	dott. geol. Roberto Bonfiglio
Progettista e Coordinatore Sicurezza	ing. Angela Rizzo
Verificatore	Ing. Alessandro Tuttolomondo
Funzionario Tecnico	geom. Giuseppe Bonfiglio
Funzionario Tecnico	geom. Totò Cacciatore
Istruttore Tecnico	geom. Piero Barbaro

La quantificazione della spesa necessaria per ogni Contratto Applicativo verrà calcolata tenendo conto dei costi unitari di cui al vigente Preziario Regione Sicilia vigente, con l'aggiunta del Preziario interno dell'Ente in vigore, e, per i lavori non assimilabili o da pagare tramite liste operai o a fattura, dei costi unitari della manodopera per la provincia di Agrigento e dei costi correnti dei materiali da impiegare.

3 - LOCALIZZAZIONE DEGLI INTERVENTI



Viabilità Principale Ovest

seguire l'elenco delle strade provinciali principali presenti nella zona Ovest :

Sigla	Denominazione estesa
SP 04	SP 04 - Strada Valle dei Templi (Panoramica)
SP 27	SP 27 - Realmonte - Capo Rossello
SP 29-A	SP 29 A - Montallegro- Cattolica Eraclea
SP 30	SP 30 - Cattolica Eraclea - SS 115 - Rovine di Eraclea Minoa
SP 32	SP 32 - Ribera (SS 115) - Cianciana (SS 118)
SP 33	SP 33 - Ribera - Secca Grande (SS 115)
SP 35-A	SP 35-A - Portella di Sciacca - Lucca Sicula
SP 35-B	SP 35-B - Lucca Sicula - bivio SS. 386
SP 36	SP 36 - Bivio SS 115 - S. Anna - Bivio Caltabellotta
SP 37	SP 37 - Sciacca - Caltabellotta - San Carlo
SP 39	SP 39 - dalla SS 624 (ex SS 188) alla SP 79 (ex SS 115 dir. Ponte Carboj)
SP 40	SP 40 - Menfi (bivio SP 79 ex SS 115) - Porto Palo

SP 41	SP 41 - Menfi - bivio Misilbesi
SP 42	SP 42 - Menfi-Partanna
SP 43	SP 43 - Montevago - alla Menfi Partanna
SP 44-A	SP 44-A - Sambuca - bivio Spadolilli - SS 624 (staz. Gulfa) - Santa Margherita di Belice
SP 44-B	SP 44-B - Santa Margherita di Belice - Salaparuta
SP 45	SP 45 - n. 9 di Veneria alla SP 44 B Santa Margherita di Belice - Salaparuta
SP 47	SP 47 - S.Anna - Villafranca Sicula
SP 48	SP 48 - SS 115 alla SP Menfi Partanna
SP 49	SP 49 - dalla SP 79 (ex SS 115) alla stazione Maragani
SP 50	SP 50 - dalla SP 79 (ex SS 115 ponte Carboj) alla SP 40 Porto Palo
SP 54	SP 54 - Sciacca - Monte Kronio
SP 57	SP 57 - Ribera (bivio SP 61) - Borgo Bonsignore
SP 61	SP 61 - Montallegro - Ribera
SP 68	SP 68 - Realmonte - Punta Grande - Capo Rossello
SP 69	SP 69 - Sambuca - Adragna
SP 70	SP 70 - Sambuca - Stazione Gulfa
SP 76	SP 76 - Sciacca - Salinella (SS115 bivio S.Anna)
SP 79-A	SP 79-A - Sciacca - Menfi
SP 79-B	SP 79-B - Menfi - conf. prov. Trapani
SP 83	SP 83 - Dalla SP 44-A S.M.Belice- Salaparuta alla SS 624 (confine prov. di Palermo)
SP 86	SP 86 - Ribera - Magone SS115
SP 87	SP 87 - Montallegro - Bovo Marina
SP 88	SP 88 - Dalla SP 36 (km 5.000) alla SP 47 S. Anna Villafranca

4 – DESCRIZIONE DEGLI INTERVENTI

I lavori occorrenti per l'esecuzione dell'opera possono così riassumersi:

- Pulitura di cunette stradali, canali e tombini;
- Irruvidimento e/o scarifica di pavimentazione stradale;
- Rifacimento pavimentazione in conglomerato bituminoso;
- realizzazione di cordoli, cunette in calcestruzzo;
- Ricostruzione muri in pietrame a secco o in calcestruzzo armato e/o non armato;
- Manutenzione e realizzazione di condotte o tombini stradali di qualunque forma e genere;
- Manutenzione ed installazione di opere di protezione laterale (barriere stradali);
- Consolidamento corpo stradale con tecniche varie;
- Risanamento e rinforzo;
- Regimentazione acque superficiali;
- Rifacimento segnaletica orizzontale e verticale

L'ubicazione, la forma, il numero e le principali dimensioni dei lavori oggetto dell'appalto verranno indicati e precisati all'atto del perfezionamento di ogni singolo Ordine di Lavoro, fatte salve più precise indicazioni che, in fase di esecuzione, potranno essere impartite dalla Direzione dei Lavori.

Gli oneri di conferimento in discarica e/o centro di recupero per i materiali di risulta provenienti dal cantiere sono a carico dell'Ente Appaltante e saranno conferiti presso discarica autorizzata e/o centro di recupero di cui al D.lgs. 152/2006.

Nel prezzo dell'appalto è, altresì, compreso l'onere dell'Appaltatore di rimuovere, senza danni:

- a) i materiali, trasportarli e collocarli presso la discarica autorizzata o il centro di recupero secondo le prescrizioni fissate dalla Stazione Appaltante;
- b) i sotto e sopra servizi comunque presenti e le servitù esistenti di qualunque sorta reali (canali a cielo libero, intubati, ecc..) ed apparenti che dovessero spostarsi e/o dolersi per conto della Ditta Proprietaria e che, comunque, per le esigenze tecnologiche, rientrano

entro la fascia di rispetto stradale (D.lgs. n° 285/1992 e relativo Regolamento d'attuazione).

5 - ACCESSIBILITÀ AL CANTIERE

Il cantiere è accessibile dalla viabilità ordinaria in quanto i lavori si svolgono su strada aperta al traffico.

6 - PIANO DI SICUREZZA E COORDINAMENTO

Nello specifico allegato progettuale vengono indicati puntualmente i possibili rischi, e le relative precauzioni da prendersi, che si potranno incontrare nelle varie fasi della realizzazione delle opere.

In via sommaria sono ipotizzabili i possibili rischi normalmente previsti per i cantieri stradali.

7 - CONFORMITÀ URBANISTICA

Il progetto in oggetto risulta conforme agli strumenti urbanistici in vigore in quanto non comporta nuove occupazioni di aree né modifiche di destinazione delle stesse al di fuori della proprietà provinciale.

Non risulta pertanto necessario prima della sua attuazione l'adeguamento degli stessi.

8 - DISPONIBILITÀ DELLE AREE

La realizzazione delle opere in progetto non prevede l'acquisizione di aree.

9 - BENEFICI OTTENIBILI DALL'OPERA

La realizzazione delle suddette opere di manutenzione consentirà di aumentare il grado di sicurezza per tutti gli utenti della strada, che per i loro spostamenti attraversano la viabilità interessata.

10 - TEMPI DI ESECUZIONE DELLE OPERE

Il tempo utile per l'esecuzione dei lavori è stabilito in mesi 24 (ventiquattro) a partire dalla data della consegna.

11 - CATEGORIA DEI LAVORI

Le lavorazioni e le forniture previste in questo progetto rientrano nell'ambito delle categorie OG 3 – Strade, autostrade, ponti, viadotti, ferrovie, linee tranviarie, metropolitane, funicolari, e piste aeroportuali, e relative opere complementari, - Classifica III° bis (prevalente);

Le su indicate lavorazioni dovranno essere eseguite a perfetta regola d'arte al fine di garantire gli effetti migliorativi sopra descritti.

12 - ELENCO ELABORATI

Gli allegati sono:

- Relazione tecnica e Quadro Economico;
- Relazione Geologica;
- Corografia 1/50.000;
- Planimetrie;
- Elaborati grafici;
- Elenco dei prezzi;

- Piano di sicurezza e coordinamento;
- Disciplinare descrittivo prestazionale;
- Crono programma lavori;
- Piano preliminare di manutenzione;

13 - QUADRO TECNICO ECONOMICO

L'ammontare complessivo della spesa di cui al presente Accordo Quadro è di € 1.650.000,00 con il quadro economico così articolato:

Accordo Quadro per i lavori di M.S. lungo le SS.PP. della zona Ovest della Provincia di Agrigento – Anno 2024

Importo dei lavori		€. 1.318.000,00
Oneri sicurezza inclusi nei lavori non soggetti a ribasso	€. 39.540,00	
Importo soggetto a ribasso d'asta al netto degli oneri della sicurezza	€. 1.278.460,00	
Costo netto manodopera	€. 181.488,60	
Somme a disposizione dell'Amministrazione		
I.V.A. al 22%	€. 289.960,00	
Incentivo funzioni tecniche 2%	€. 26.360,00	
Diritti A.N.A.C.	€. 660,00	
Indagini e prove di laboratorio	€. 5.000,00	
Assistenza Giornaliera attività Ispettiva	€. 5.020,00	
Conferimento a discarica	€. 5.000,00	
TOTALE SOMME A DISPOSIZIONE	€. 332.000,00	€. 332.000,00
Sommano Complessivamente		€. 1.650.000,00

Agrigento _____

IL PROGETTISTA
f.to Angela Rizzo
 (Ing. Angela Rizzo)